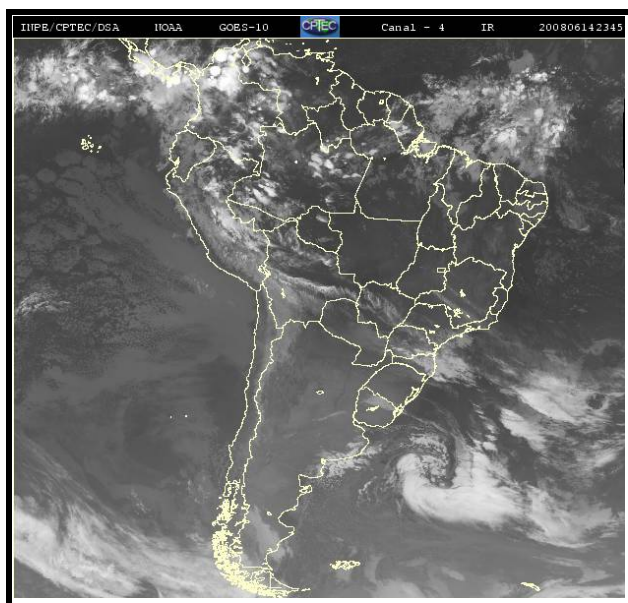


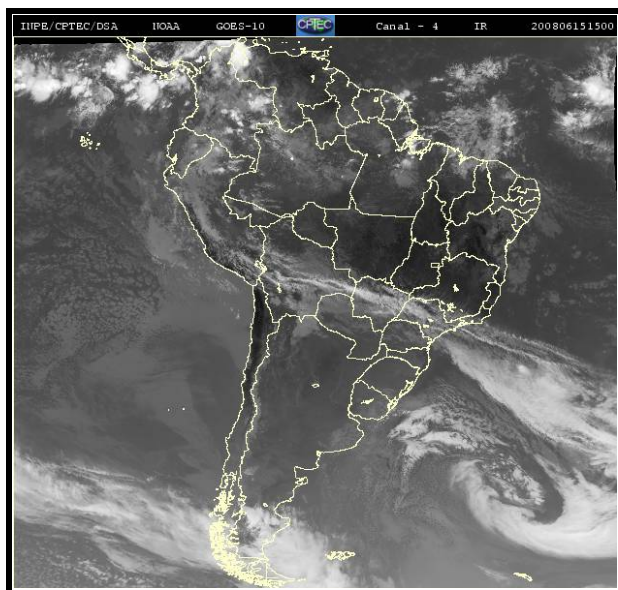
GEADA EM CURITIBA, PARANÁ.

Antonio Carlos Tavares [1]



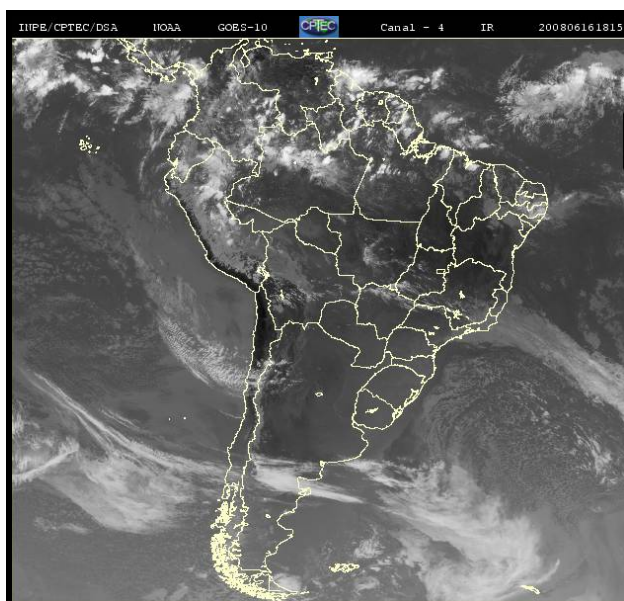
Fonte: http://satelite.cptec.inpe.br/acervo/goes_anteriores.jsp

No dia 14 de junho de 2008, conforme imagem IR do Satélite Goes 10, havia um sistema frontal junto ao litoral dos estados de Santa Catarina e Paraná, que se articulava a um ciclone extratropical posicionado sobre o Atlântico, junto à foz do Rio da Prata. Esta frente fria, mais ativa sobre o oceano, provocou fortes chuvas, ao longo da noite, nas regiões norte e leste de Santa Catarina e sul e leste do Paraná. Na cidade paranaense de Laranjeiras do Sul, segundo a defesa civil, forte precipitação de granizo deixou duas mil pessoas desalojadas e cerca de quinhentas casas destruídas¹.



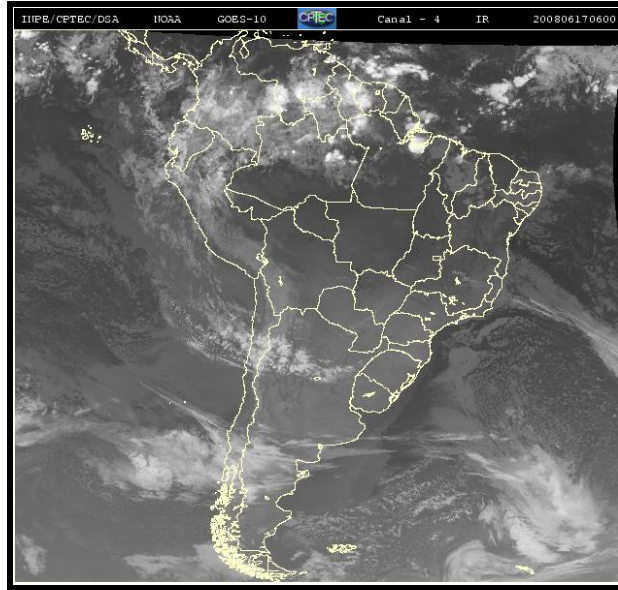
Fonte: http://satelite.cptec.inpe.br/acervo/goes_antiores.jsp

No dia seguinte, mais bem definido, o sistema frontal se posicionou sobre os estados do Mato Grosso do Sul e São Paulo. Na capital paulista, ele foi responsável pelas chuvas que ocorreram no período vespertino, por um período de aproximadamente quatro horas, e que deixaram vários lugares alagados¹.



Fonte: http://satelite.cptec.inpe.br/acervo/goes_antiores.jsp

A frente fria, pelo litoral, permaneceu ativa e no dia 16 de junho de 2008 alcançou os estados do Rio de Janeiro e Espírito Santo, à medida que o Brasil Meridional era ocupado por uma massa de ar polar, responsável por fortes quedas de temperatura ao sul do Trópico de Capricórnio e ocorrência de geadas.



Fonte: http://satelite.cptec.inpe.br/acervo/goes_antteriores.jsp

À medida que a frente fria atuava no Espírito Santo e sul da Bahia, e um novo sistema frontal estava sobre a Argentina, no sul do país, na noite do dia 16 para 17 de junho de 2008, sob a influência do anticiclone polar, ocorreram geadas generalizadas, principalmente nos estados do Rio Grande do Sul, Santa Catarina e Paraná. Na cidade de São Joaquim, em Santa Catarina, a temperatura atingiu $-5,4^{\circ}$ C. Também neste estado foram registradas temperaturas de $-5,0^{\circ}$ C em Caçador, $-4,6^{\circ}$ em Ponte Serrada, $-3,1^{\circ}$ C em Major Vieira e de $-2,4^{\circ}$ C em Lages. No Paraná, ocorreram temperaturas mínimas de $-4,0^{\circ}$ C em Castro, $-5,0^{\circ}$ C em Palmas, $-2,7^{\circ}$ C em Irati e $-2,0^{\circ}$ C em Campo Mourão. Em Curitiba a temperatura chegou a $-0,3^{\circ}$ C¹. As fotos a seguir ilustram a ocorrência de geada, **no Parque Barigui, na cidade de Curitiba.**



Fotografia: Elio Müller, junho/2008.



Fotografia: Elio Müller, junho/2008.



Fotografia: Elio Müller, junho/2008



Fotografia: Elio Müller, junho/2008



Fotografia: Elio Müller, junho/2008



Fotografia: Elio Müller, junho/2008



Fotografia: Elio Müller, junho/2008

REFERÊNCIAS

¹ CPTEC – Síntese sinótica do mês de junho de 2008

http://www.cptec.inpe.br/~noticias/upload/sintese_0608.pdf

Agradecimentos

Ao Coronel Elio Müller, Curitiba, Paraná pela autorização de uso das fotografias.

Informações sobre o autor:

1] Antonio Carlos Tavares – <http://lattes.cnpq.br/3052933076991771>

Professor Adjunto do Departamento de Geografia do Instituto de Geociências e Ciências Exatas – UNESP, Campus de Rio Claro – SP

Contato: atavares@rc.unesp.br



CLIMEP. Climatologia e Estudos da Paisagem, Rio Claro, SP, Brasil – eISSN: 1980-654X – está licenciada sob [Licença Creative Commons](#)